

Módulo BI para dataHotel

Bussines Intelligence le permite transformar los datos en información, y la información en conocimiento facilitándole el proceso de toma de decisiones. La información adecuada en el lugar y momento adecuado incrementa efectividad de cualquier empresa.

¿Por qué BI?

- Porque le permitirá
 - ✓ **Observar** lo que está ocurriendo.
 - ✓ **Comprender** que ocurre
 - ✓ **Predecir** qué ocurrirá
 - ✓ **Decidir** qué camino seguir
- Ir más allá de la aplicación hotelera y analizar sus datos de una forma rápida y eficaz.
- Consolidar información de varias empresas para obtener una visión global del negocio.
- Obtener información en tiempo real recopilando de forma automática los datos de su hotel u hoteles.
- Comparar periodos para analizar las desviaciones y progresiones.
- Seleccionar diversos criterios y filtros (empresas, series facturación, tipos clientes, tipos habitación, artículos etc....) actualizándose la información al instante.



- Guardar sus selecciones más habituales para agilizar la obtención de resultados.
- Exportar la información a hojas de cálculo e imprimir cualquier gráfico o tabla de datos.

Resumen

- Resumen general comparativo de los tres últimos años para los indicadores más sobresalientes.

	REVENIR (%)			OP. PZ			HOTEL (P)			HOTEL (S)		
	2011	2010	2009	2011	2010	2009	2011	2010	2009	2011	2010	2009
OP (Año)	100%	100%	100%	100%	100%	100%	100%	100%	100%	100%	100%	100%
OP (Trimestre)	100%	100%	100%	100%	100%	100%	100%	100%	100%	100%	100%	100%
OP (Mes)	100%	100%	100%	100%	100%	100%	100%	100%	100%	100%	100%	100%

- Datos por Año, Trimestre y Mes para cada uno de los ejercicios.
- Alarmas por color que indican la situación respecto al año anterior.

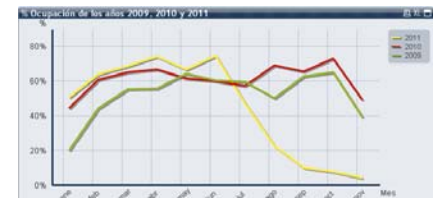
% Ocupación

	OCUPACIÓN (%)		
	2011	2010	2009
YTD (Año)	45,77%	73,64%	83,68%
QTD (Trimestre)	5,85%	82,90%	91,14%
MTD (Mes)	3,39%	94,58%	68,54%

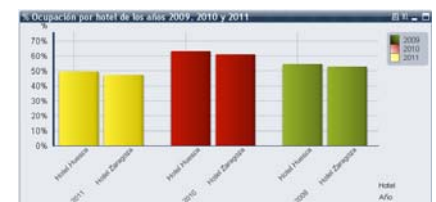
- ADR** : Tarifa Media Diaria
- RevPar** : Ingresos por Habitación Disponible.
- Producción**

	ADR (€)			RevPAR (€)		
	2011	2010	2009	2011	2010	2009
	40,36	56,71	62,57	22,49	37,02	32,90
	6,25	57,08	64,76	0,48	40,67	38,18
	0,00	54,67	59,07	0,00	45,81	25,40

- Representación gráfica por año para cada uno de los indicadores.



- Representación grafica por años y empresas.



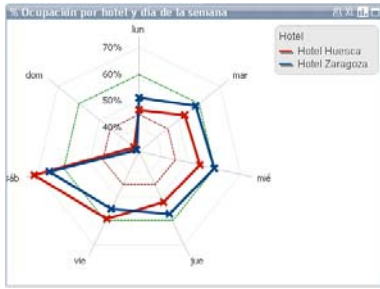
Ocupación – ADR – RevPar- Producción

- Selección por periodos (años, meses, laborables, fines de semana)
- Selección por empresas
- Indicador por hotel y tipo habitación.



- Indicador por hotel y día de la semana.

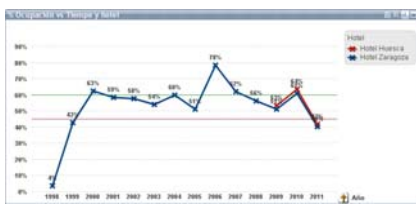
BI para dataHotel



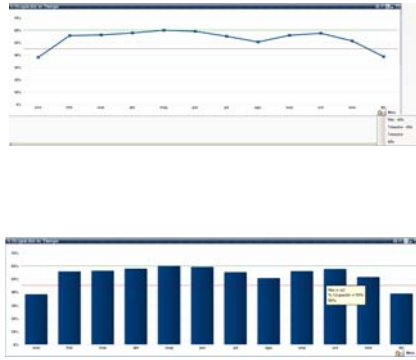
- Tabla dinámica que
 - representa los indicadores por hotel y periodo.
 - permite al usuario cambiar la presentación de los datos moviendo columnas
 - visualiza Alarmas por color para informar del valor de un dato

Hotel	Año	Trimestre	Mes	% Ocupación
Hotel Huesca	2009	T1	ene	26,28%
			feb	58,31%
		mar	73,50%	
		T2	79,83%	
	2010	T1	ene	80,79%
			feb	86,41%
		mar	82,96%	
		T2	84,54%	
Hotel Zaragoza	2009	T1	ene	54,47%
			feb	4,69%
		mar	55,77%	
		T2	81,32%	
	2010	T1	ene	76,15%
			feb	75,08%
		mar	70,28%	
		T2	78,02%	

- Representación gráfica del indicador por hotel y periodo



- Representación gráfica del indicador a través del tiempo. En el mismo grafico podremos cambiar el:
 - periodo a estudiar: Año, Mes, Mes-Año, Trimestre, Trimestre – Año
 - tipo de grafico (líneas/Barras)



Producción

- Selección por periodos, hoteles, TPV's, Tipos de Habitación, Secciones, Series Facturación, Tipos de Clientes, Provincias, etc...

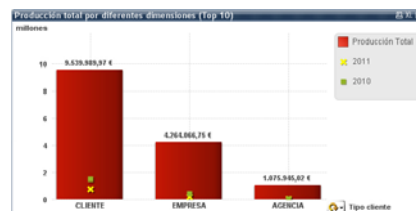
Tipos de habitación

DOBLE
DOBLE ESPECIAL
INDIVIDUAL
MATRIMONIO
SUITE

Secciones

DESAYUNOS
ESPECTACULOS
HABITACIONES
LIMPIEZA
PARKING

- Producción total por
 - Tipo Cliente (Cliente, Empresa o Agencia)
 - Hotel
 - Tipo Habitación
 - Sección Artículo
 - Familia Artículo
 - TPV
 - Nombre Cliente



- Estudio por
 - Provincia
 - Localidad
 - Código Postal



- Top ten de los días con mejor producción. El usuario decide el número de días a mostrar.

Mostrar los 40 días con más producción

Fecha	Producción	Nº habitaciones	Prod.Medio x Ha...
Total	1.365.227,66 €	21.318	64,04 €
08/04/2011	15.930,62 €	152	104,81 €
06/04/2011	15.540,77 €	176	88,30 €
07/04/2011	15.528,11 €	178	87,24 €
22/04/2011	14.799,10 €	180	82,22 €
23/04/2011	14.764,26 €	182	81,12 €
05/04/2011	13.826,10 €	160	86,41 €
21/04/2011	13.708,50 €	170	80,64 €
14/05/2011	12.726,94 €	182	69,93 €
16/03/2011	12.656,59 €	176	71,91 €
17/03/2011	12.366,20 €	180	68,70 €
12/02/2011	12.193,92 €	178	68,51 €